

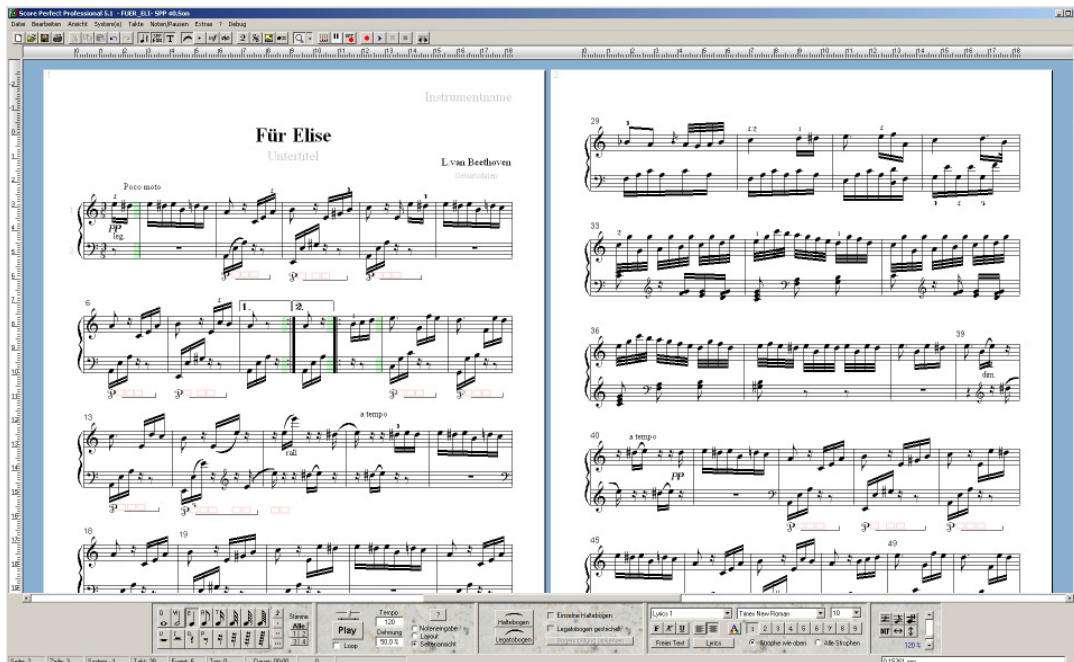
Neues in SPP 5.1

Hier geben wir Ihnen kurz einen Überblick über die neuen Funktionen von SPP 5.1.

Ein weiteres Jahr Entwicklungszeit wurde investiert, um SPP 5.1 an einigen entscheidenden Stellen weiter zu verbessern.

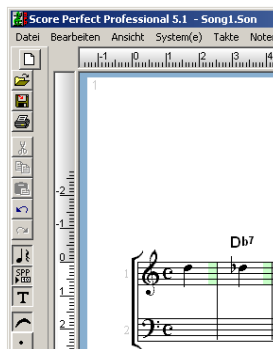
Eins vorweg: SPP 5.1 ist noch effizienter geworden!

Neues Design

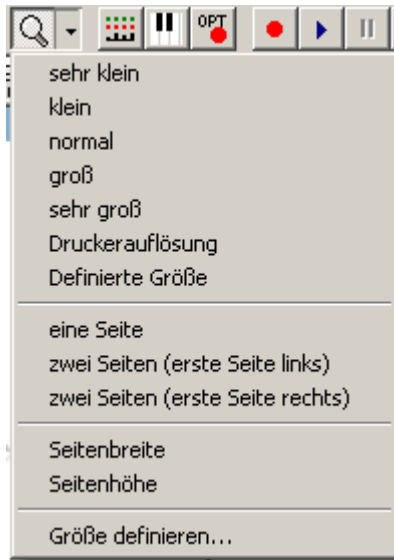


SPP wurde optisch aufgepeppt.

- die Tools werden wahlweise im SPP 5.1-Design, marmoriert oder im Windows-Design dargestellt.
- das Lineal wurde mit Gradient versehen
- die Hintergrundfarbe ist einstellbar
- Zwischengrößen werden mit Antialiasing gezeichnet, d.h. die Darstellung wirkt nicht mehr so "pixelig"
- Die Werkzeugleiste kann nun auch vertikal angezeigt werden

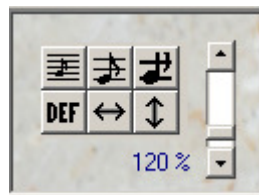


Neues bei der Lupe



- Definierte Größe - schaltet auf persönliche Ansichtsgröße
- zwei Seiten - zwei Seiten werden nebeneinander dargestellt. Dabei kann gewählt werden, ob die erste Seite links oder rechts angezeigt werden soll
- Größe definieren - ermöglicht die Definition einer bevorzugten Ansichtsgröße, z.B. 120%
- Seitenbreite - das Dokument füllt die ganze Breite des Bildschirms
- Seitenhöhe - Seiten werden in ganzer Höhe dargestellt

Ein Klick auf die Lupe selbst erzeugt dieses kleine Tool:



Hier sind die häufigsten Ansichtsgrößen (klein, normal, groß, eigene) mit nur einem Klick erreichbar. Daneben kann der aktuelle Ausschnitt stufenlos "herangezoomt" werden.

Neues Tool - Bewegung



erreichbar ganz rechts in der Werkzeugleiste

wurde auf Wunsch vieler SPP 4 Kunden wieder aufgenommen.

- (der Eintrag M springt zum nächsten verfügbaren Marker)
- sinnvolle Funktionalität in Seiten- und Normalansicht (entsprechend SPP 4)



Real Book Font

- einstellbar im Menü Datei - Songeinstellungen - Real-Book
- einstellbare Effektstärke (ebenda)

Partitur

AINT MISBEHAVIN

Saxing

Musik: Fats Waller
Arr: David Kamholz (piano)
dt Text: Ludovic K.

INTRO

The image shows a musical score for the song 'Aint Misbehavin'. It features four staves: Soprano, Alto, Tenor, and Bass. The Soprano staff has lyrics: 'She's in da oo-oo she's in da'. The Alto staff has lyrics: 'She's in da oo-oo she's in da'. The Tenor staff has lyrics: 'She's in da oo-oo she's in da'. The Bass staff has lyrics: 'She's in da oo-oo she's in da'. The score includes musical notation with notes, rests, and dynamics like 'p' (piano). The key signature is one flat (B-flat) and the time signature is 4/4. The word 'INTRO' is written above the first measure of the Soprano staff. The word 'Saxing' is written above the first measure of the Alto staff. The word 'Partitur' is written in the top right corner. The title 'AINT MISBEHAVIN' is written in large, bold, black letters in the center. The composer 'Musik: Fats Waller' and arranger 'Arr: David Kamholz (piano)' are listed in the top right. The translator 'dt Text: Ludovic K.' is listed below the arranger. The lyrics are written below the notes in a simple, black font.

- alle Zeichen werden anders dargestellt (wie handgeschrieben und dicker)
- Notenhäse werden unregelmäßig gezeichnet
- Texte erhalten einen anderen Zeichensatz
- Die Kombinationsmöglichkeiten mit Farben, Leerzeilenunterdrückung usw. bleiben erhalten

Farben

Fuga c-Moll

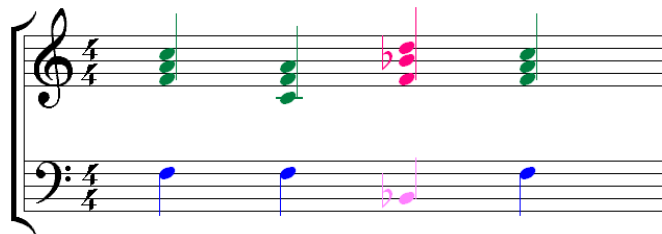


Ganzes System

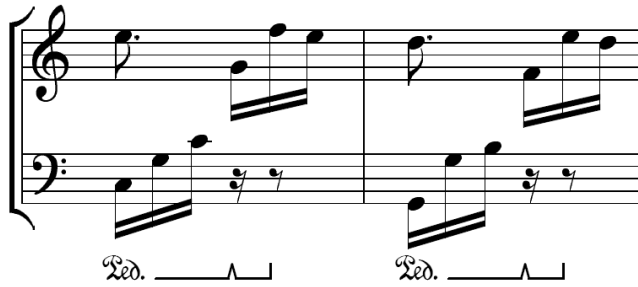
- einstellbar bei den Songeinstellungen oder nach Rechtsklick auf den Notenschlüssel

Einzelne Notenabschnitte

- einstellbar über Bereichsmarkierung(en) und Auswahl der Farbe
- Notenköpfe
- Notenhals, Balken und Fähnchen
- Einzelmarkierungen "übersteuern" allgemeine Farben (z.B. Systemfarbe)



Pedallinie



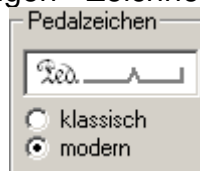
Druck: Mit Pedalzeichen oder ohne

Setzen

- Bereich(e) markieren - Weitere Zeichen - Pedal - hinzufügen

Umschalten klassisch (Ped. + *) auf modern (Pedallinie)

- Menü Datei - SPP Einstellungen - Zeichnen



- Note doppelt anklicken oder Bereich markieren - Weitere Zeichen - Pedal - modern/klassisch

Verschieben

- Linie angreifen und vertikal verschieben

Zusatzwechsel setzen

- rosa Kästchen anklicken



Pedalwechsel löschen

- Rechtsklick auf den Wechsel

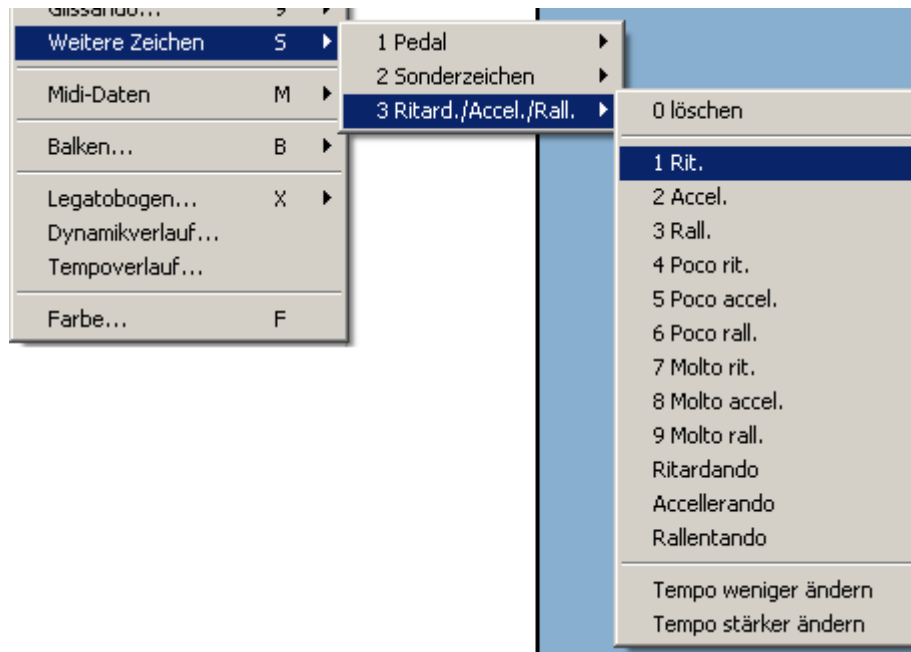
Linie verlängern

- Am Ende oder beim Ped.-Zeichen angreifen und nach links/rechts schieben

Anpassen von Songs aus früheren Versionen

- nicht notwendig, einfach in den SPP Einstellungen auf "Pedallinie" stellen...

Ritardando-Linie



Markierte Bereiche können nun bequem mit einem Ritardando oder Accelerando versehen werden

- die Linie wird an Zeilenenden umgebrochen
- ein Font kann zugeordnet werden
- entsprechende Tempowechsel werden als Midi-Changes eingetragen



Sonderzeichen

- können nun wieder aus einer Komplettübersicht gewählt werden wie in SPP 4.0



- lassen sich von einem in alle anderen Bereiche kopieren

beide Funktionen erreichbar über Setzen von Markierungen - Rechtsklick in die Markierung - Weitere Zeichen - Sonderzeichen ...

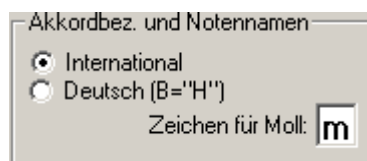
Das häufige Staccatozeichen hat im Kontextmenü Markierungen einen eigenen Platz erhalten und ist nun (schneller) auch durch Markierung und einfachen Tastendruck auf den Punkt (".") erreichbar.

Neues bei Akkordbezeichnungen und Griffbildern



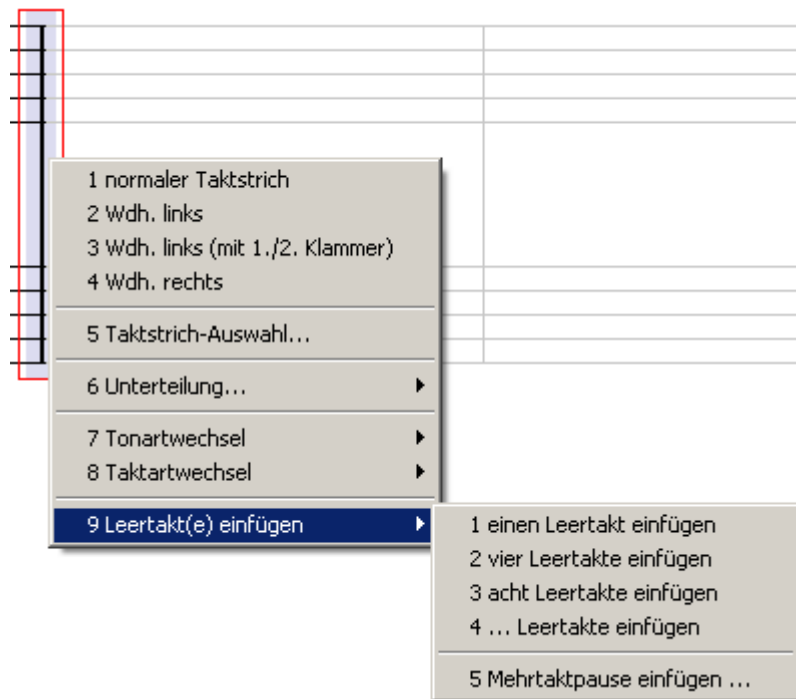
- Akkordbezeichnungen lassen sich nun bei PLAY mitspielen
- Griffbilder können in Akkordbezeichnungen umgewandelt werden
- Sowohl Griffbilder als auch Akkordbezeichnungen lassen sich enharmonisch verwechseln

Akkordbezeichnungen können nun wahlweise das Minuszeichen oder ein anderes Zeichen für "moll" erhalten.



- erreichbar über Menü Datei - SPP Einstellungen - Ansicht

Neues Taktstrich-Kontextmenü



Das Kontextmenü wurde neu sortiert und erweitert

- Die Standard-Taktstriche sind so leichter zu erreichen
- Leertakte einfügen wurde oft hier gesucht (und jetzt gefunden :-)
- Mehrtaktpause einfügen erzeugt eine definierbare Mehrtaktpause

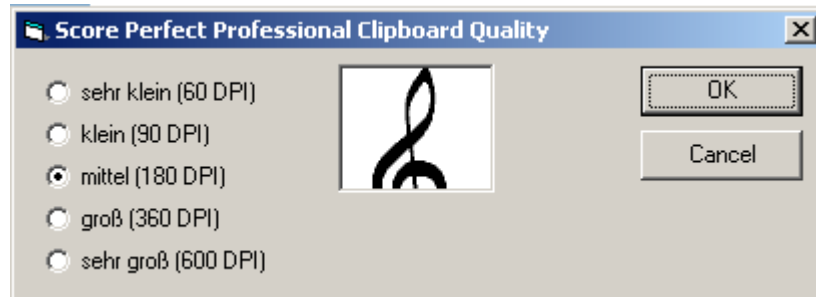
Taktklammer-Editierung

Taktklammern lassen sich nun am Ende angreifen und verlängern/verkürzen



Clipboard

Die Qualität des Clipboards für die Übergabe von Notenbeispielen oder Seiteninhalten ist nun einstellbar



- erreichbar über Rechtsklick auf den Seitenrand
- erreichbar auch Im Kontextmenü markierter Takte

Viele Kunden haben auf diese Funktion gewartet.

Als Bild speichern

Seiten

lassen sich nun als .JPG speichern. Die Speicherung erfolgt in voller Auflösung.

- erreichbar durch Rechtsklick auf den Seitenrand

Markierte Taktbereiche

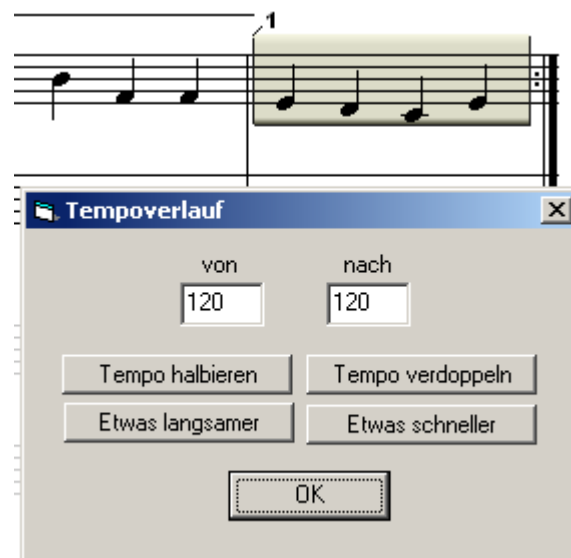
lassen sich nun als .JPG speichern. So erhält man schnell eine Notenbeispiel-Sammlung z.B. für den Musikunterricht. Die Speicherung erfolgt in voller Auflösung.

- erreichbar im Kontextmenü markierter Takte

Speichern als .BMP wäre möglich gewesen, verschlingt aber durch die Farbfähigkeit zu viel Speicherplatz (bei DIN A 4 immerhin 55 MB).

Sehr oft gewünscht.

Tempoverlauf



Der Tempoverlauf kann nun für markierte Bereiche in einem Rutsch gesetzt werden (ähnlich dem Dynamikverlauf). So ist eine einfache Nacheditierung klingender Ritardandi und Accelerandi in Stücken aus SPP 5 möglich.

Polyphonie-Bearbeitung

Anzahl der Stimmen eines Systems einstellen - Einfach Rechtsklick auf den Notenschlüssel



Komplexe Polyphonie editieren, ohne die Stimmen trennen zu müssen:

durch ...

Rechtsklick in einen freien Taktbereich - Takt polyphon editieren.

Nr. 6 Rosen steckt mir an die Mutter

aus: Liebeslieder

Johannes Brahms

Ro - - sen steckt mir an die Mut - - ter. weil ich

oder durch ...

Auswahl der Editierstimme:

dolce

p

Stimme
Alle
1
3 4

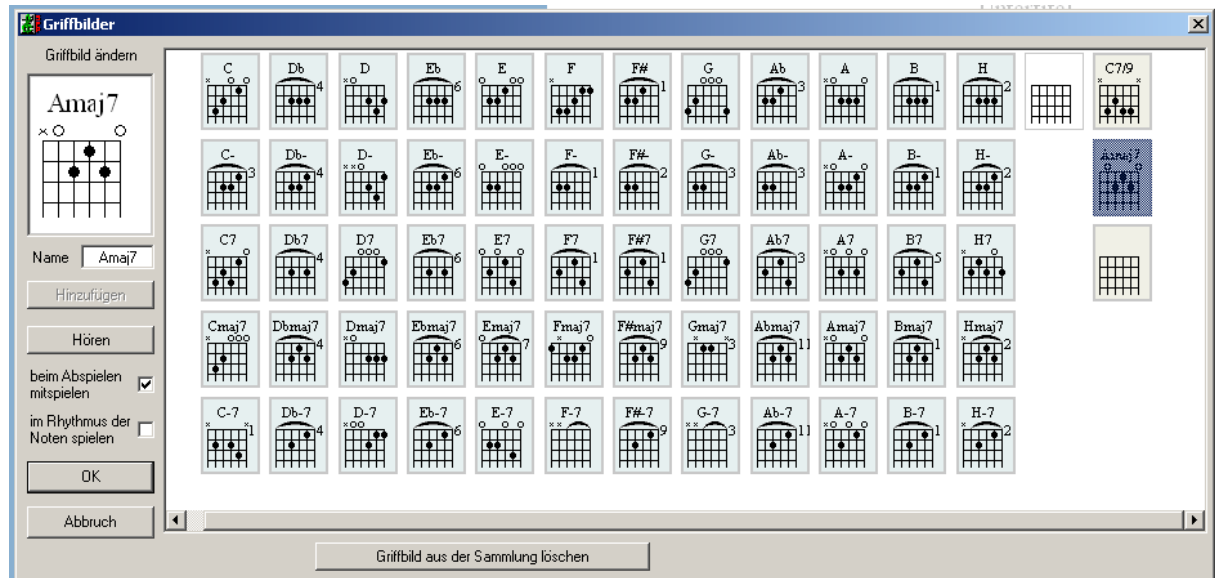
Play

Tempo 120
Dehnung 30,0 %

Loop

Noteneingabe
 Layout
 Seitenansicht

Griffbilder

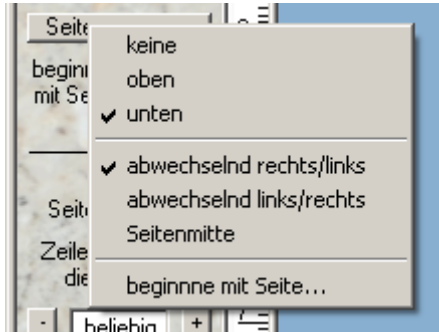


Die Griffe-Bibliothek wurde chromatisch vervollständigt.

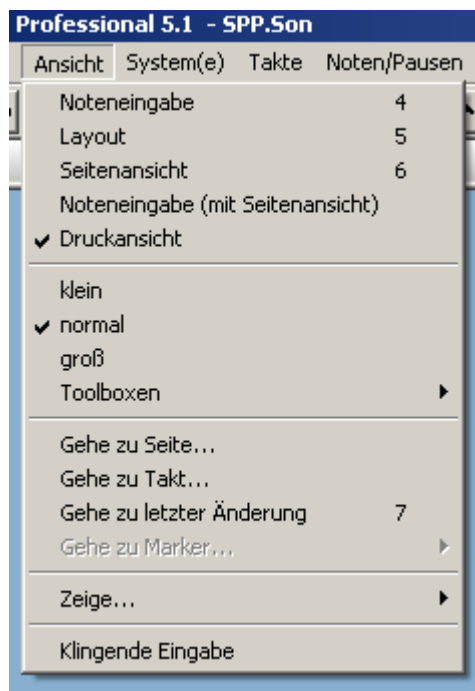
Gesetzte Griffbilder lassen sich in Akkordbezeichnungen umwandeln und umgekehrt.

Sonstige Neuerungen

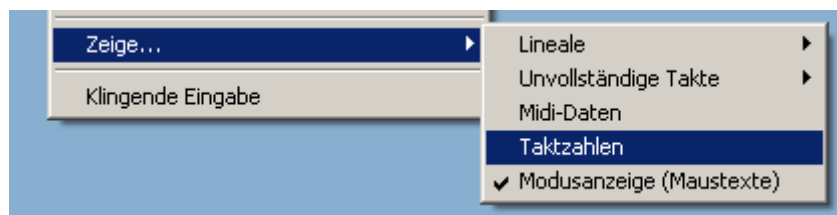
Seitenzahlen lassen sich nun links/rechts oder rechts/links positionieren. Verschieben von Hand entfällt.



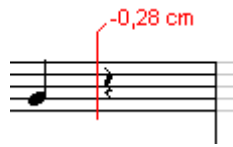
Neue Ansicht: Druckansicht (ohne Editierhilfen, so wie's gedruckt wird)



Auch unter Ansicht: Taktzahlen und Modusanzeige ("Maustexte", z.B. "Takt(e) markieren") lassen sich ausblenden.



Zentimeter-Anzeige beim horizontalen Verschieben



Auch Pausen lassen sich jetzt durch Anklicken - dann Strg drücken - horizontal verschieben, nicht nur Noten.

Lyrics - Strophentexte

Der Rechtsklick auf eine beliebige Silbe eines Strophentextes bringt ein reichlich erweitertes Kontextmenü.

A musical score with four staves. The first staff is the vocal line, the second and third are piano accompaniment, and the fourth is the bass line. The lyrics are: "Her man ga met ons koer neg vijf - tig llen maar z ook een k gen we k". A context menu is open over the word "Her". The menu items are: Ausschneiden, Kopieren, Einfügen, Editieren, Auf eine Höhe bringen (Zeile), Auf eine Höhe bringen (ganzes Stück), Diese Strophe in nächstes System kopieren, Alle Strophen in nächstes System kopieren, Strophen vertikal enger, Strophen vertikal weiter, Strophen vertikal gleichmäßig verteilen, Farbe dieser Strophe ändern..., Zeichensatz dieser Strophe wie voreingestellt, Diese Silbe löschen, Ganze Strophe löschen, Alle Lyrics dieses Systems löschen.

Detailverbesserungen

Viele Detailverbesserungen runden das Bild des neuen SPP 5.1 ab.

Hinweis zu kostenlosen Online-Updates:

Scoretec wird natürlich auch für die aktuelle Version SPP 5.1 wieder kostenlose Onlineupdates zur Verfügung stellen, sodass Sie immer auf dem neuesten Stand bleiben können.

Nach wie vor müssen aber auch Benutzer der neuen Version 5.1 das Onlineupdate über unsere Internetseite bei uns anfordern. Viele andere Firmen setzen inzwischen auf automatische Updates, die von Ihnen ständig "abgenickt" werden müssen, auch wenn Sie die darin enthaltenen Neuerungen überhaupt nicht brauchen.

Mit Scoretec entscheiden Sie selbst, wann Sie ein kostenloses Online-Update anfordern und installieren.

Dieser Service bleibt allerdings den Nutzern der jeweils aktuellen Version (derzeit SPP 5.1) vorbehalten. Bitte haben Sie Verständnis dafür, dass wir dies nicht auch für alle Vorgängerversionen von SPP 5.1 (SPP 1.0, SPP 2.0, SPP 3.0, SPP 3.1, SPP 4.0, SPP 5.0) anbieten können.

Programmerweiterungen und die Beseitigung von Programmfehlern (sogenannten "Bugs") werden verständlicherweise nur in der jeweils aktuellen Programmversion vorgenommen.

Scoretec Klaus Kleinbrahm
Postfach 2151
D-47642 Kerken
Tel.: 02833/6305
Mail: info@scoretec.de
Web: www.scoretec.de